

De nombreux atouts – pour un don ou pour devenir membre des samaritains

> Les samaritains savent.

Les cours de sauveteur sont incontournables pour tous les futurs conducteurs: les cours de samaritains sécurisent, au quotidien et durant les loisirs. Une formation pour néophytes en massage cardiaque ou respiration artificielle peut sauver des vies humaines.

> Les samaritains enseignent

Qu'il s'agisse de cours de sauveteurs dans le social, de cours de premiers secours en cas d'urgence avec de petits enfants, des personnes âgées ou dans une ferme – les participants profitent d'enseignants compétents.

> Les samaritains aident.

L'aide sociale au bénéfice des personnes âgées, des handicapés et des enfants malades fait aussi souvent partie des activités variées des sections de samaritains, comme par exemple l'exploitation d'un dépôt d'objets sanitaires.

> Les samaritains encadrent.

Le poste samaritain fait partie intégrante de nombreux événements culturels et sportifs. Et environ la moitié des dons du sang en Suisse est l'œuvre des sections de samaritains.

- > La majorité des activités et des services bénévoles des samaritains profitent à la collectivité.
- > Les samaritains récoltent eux-mêmes, qui reviennent directement à l'organisation et sont en outre fiscalement déductibles.
- > Le label de qualité ZEWO garantit un engagement ciblé, efficace et économique des dons.

Voilà pourquoi je fais partie d'une section de samaritains...

- > Je sais ce qu'il faut faire en cas d'urgence
- > Autosoins en cas d'accidents domestiques
- > Ne pas rester penaud à l'écart en cas d'accident
- > Des engagements passionnants au service sanitaire
- > Acquisition de connaissances de premiers secours et de médecine (Formation et formation continue)
- > Bonne ambiance associative, beaucoup de plaisir et de joie
- > Camaraderie, convivialité, travail d'équipe
- > Transfert de connaissances de samaritain (section > profession)
- > Expériences positives lors des interventions de premiers secours
- > Le travail des samaritains est apprécié partout



Nous remercions nos partenaires:

Similasan **DermaPlast.** **GENERALI**

Nous nous réjouissons de toutes les suggestions au sujet d'«Impulsion'04»:

Alliance suisse des samaritains

Martin-Disteli-Strasse 27, CH-4601 Olten

Téléphone 062 286 02 00, Fax 062 286 02 02, www.samariter.ch, marketing@samariter.ch

impulsion 04

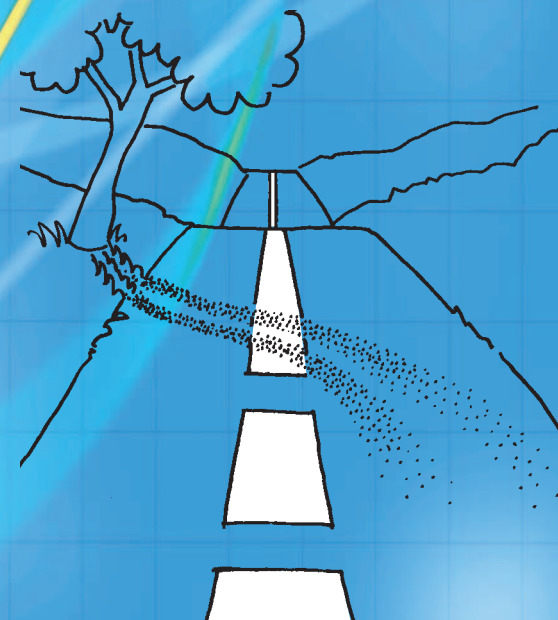
Guide pratique pour la collecte des samaritains

Le thème de l'année:

«Premiers secours dans la circulation routière»

Les clés du succès de la collecte 2004

Check-lists et lettres modèles: à détacher et rassembler



De nouvelles voies pour le succès des sections de samaritains!

Ouvrir ensemble de nouvelles voies pour renforcer les sections de samaritains, pour en améliorer l'image et pour donner une nouvelle dynamique à la collecte des samaritains, voilà brièvement résumées les idées et les objectifs du programme d'impulsion 2004.

Notre thème annuel «Premiers secours dans la circulation routière» touche pour la première fois aussi bien le journal de la collecte que le guide, que nous offrons à nos donatrices et donateurs. Les accidents de la route sont malheureusement à l'ordre du jour. Tout le monde y est plus ou moins confronté. Nous voulons ainsi montrer au public qu'il profite – souvent sans s'en rendre compte – des services des samaritaines et des samaritains.

La Journée d'impulsion du 1er mai 2004 doit vous motiver et vous encourager à suivre nos nouvelles voies communes. Le fil rouge «Impulsion'04» doit vous donner de nouvelles impulsions pratiques en vue d'améliorer le résultat de la collecte des samaritains, tout en profitant de faire votre propre publicité. Je vous souhaite plein succès!

Avec mes salutations les meilleures

Gery Meier, Directeur marketing ASS,
Groupe de travail Nouvelle conception de la collecte des samaritains

PS. La prochaine Journée d'impulsion aura lieu le samedi 7 mai 2005.

Les accidents de circulation sur les routes suisses

- 100'000 victimes d'accidents par année
- 275 victimes par jour
- environ 30'000 blessés par année
- plus de 500 décès par année



Le recherche de fonds, c'est quoi? Qui est donateur?

Recherche de fonds signifie littéralement «approvisionnement de fonds». Le concept s'applique à la collecte de dons et à leur utilisation pour divers objectifs. Il existe différentes méthodes de recherche de fonds, qui s'adressent toutes à divers bailleurs de fonds, privés et institutionnels.

Pour être efficace, la recherche de fonds suit une stratégie à long terme et s'oriente sur les besoins des donateurs. Il est donc important de bien connaître le donateur potentiel et ses besoins, de savoir où le trouver et comment l'atteindre.



Voici quelques règles générales à propos des caractéristiques des donateurs, valables pour quasi toutes les organisations:

- Les gens qui font des dons à une organisation en font souvent aussi à une autre.
- Environ 70% à 80% des donateurs sont des donatrices.
- Les donateurs ont en général une formation scolaire au-dessus de la moyenne.
- Le revenu des donateurs est en général au-dessus de la moyenne.
- Les donateurs s'intéressent souvent au monde, lisent les journaux et les magazines.
- Les donateurs habitent très souvent dans des petites et moyennes villes (plus rarement dans les grandes villes ou à la campagne).
- Les donateurs habitent plus souvent dans des maisons individuelles ou mitoyennes (grâce à leur meilleure situation financière).
- Les donateurs sont souvent croyants.
- Les donateurs sont souvent d'un certain âge; la plupart du temps ils ont plus de 50 ans, et parfois même entre 60 et 85 ans.

Ce serait toutefois une erreur de ne pas s'adresser à des jeunes ou aux habitants d'un HLM d'une grande ville. Il faut cependant se poser la question de savoir quel type de recherche de fonds, c.-à-d. quel type de collecte est la plus pertinente pour quel genre d'association.

A chaque section son type de collecte

Collecte par listes – pour et contre

- + Le contact personnel entre collecteur et donateur produit un volume de dons supérieurs.
- + Meilleure promotion, car personnelle, de la section de samaritains (nouveaux membres) et meilleure collecte des samaritains.
- + Forte chance que collecteurs et donateurs se connaissent.
- + Meilleure intégration des partenaires d'action.
- + Contact également avec les commerces/ PME.
- + Pas de «possibilité de fuite» pour la personne visitée.
- + Perte réduite de dispersion, car l'information est livrée directement à domicile.
- Engagement personnel (la motivation des collecteurs est une condition de base).
- Dépense de temps.
- Plutôt difficile dans les grandes (anonymes) agglomérations/villes.

Convient particulièrement bien aux sections de samaritains dans les villages et les petites villes, dès lors que des membres motivés y participent.

Collecte dans la rue – pour et contre

- + Le contact personnel entre collecteur et donateur produit un volume de dons supérieurs.
- + Forte chance que collecteurs et donateurs se connaissent.
- + Meilleure promotion, car personnelle, de la section de samaritains (nouveaux membres) et meilleure collecte des samaritains.
- + Le côté événementiel permet aux samaritains de se présenter en direct et de faire des démonstrations ayant une forte valeur amnésique.
- + Très bonne intégration possible du partenaire d'action.
- + Événement de la section (convivialité).
- + Une chance d'atteindre également des jeunes gens.
- + En général haut degré d'intérêt (passants, médias).
- Peu ou pas d'endroits idéaux dans les très petites localités.
- En moyenne plutôt de faibles volumes de dons.
- Coûteux au niveau de l'organisation, du temps et du personnel.
- «Possibilité de fuite» pour les passants.
- Dépend éventuellement de la météo.

Convient particulièrement bien aux sections de samaritains dans les grands villages et les villes moyennes, dès lors que des membres motivés y participent et qu'un bon endroit a été trouvé.

Collecte par chèques postaux (Direct Mail) – pour et contre

- + Beaucoup de contacts en peu de temps.
- + Large distribution géographique possible.
- + Contact direct (si adressé personnellement).
- + Décharge pour les membres.
- + Réalisable par toutes les sections.
- + Événement associatif (mise sous plis).
- + Facilement planifiable et contrôle d'efficacité précis.
- + Participation financière de l'Alliance suisse des samaritains (15% de la collecte brute peuvent être utilisés pour couvrir les besoins administratifs).
- Frais d'acquisition des adresses, impression, ports, frais.
- Un contact impersonnel produit un taux de conclusion inférieur.
- Demande une grande organisation.
- Promotion des sections moins intensive.
- Risque que la lettre disparaisse sous la masse quotidienne des publicités directes.
- Forte perte par dispersion.

Convient particulièrement bien aux sections de samaritains comptant peu de membres, dans les grandes villes ou pour toutes les sections de samaritains qui ne peuvent pas faire de collecte par liste ou dans la rue.

Quel que soit le type de collecte que vous choisissez, n'oubliez jamais que les contacts personnels sont et seront toujours les plus efficaces.

Efficaces du point de vue de la collecte, mais efficaces aussi du point de vue des connaissances personnelles intéressantes et des expériences, qui font tout le charme de l'existence. Profitez de cette chance!

Nous vous souhaitons bien du plaisir et encore plus de réussite!



Les clés du succès de la collecte par listes

Intéresser:

- Question pour ouvrir la discussion (sur le thème du sauvetage, inclure les enfants)
- Communiquer les arguments du samaritain tirés du journal de la collecte
- Faire allusion au test de sauvetage personnel
- Faire la promotion de la section de samaritains (programme annuel, exercice du mois etc.)
- Mentionner l'offre des cours (www.samaritains.ch) et év. renvoyer au site web de la section

Équipement:

- Blocs de collecte, quittances, de quoi écrire
- Porte-monnaie séparé
- Matériel d'information comme journal de la collecte, infos sur la section
- Guide (cadeau – pas de vente)

Confiance:

- Présenter les quittances (renvoie aux déductions fiscales des dons, ZEW0)
- Être reconnu en tant que samaritain grâce aux vêtements de samaritain (Poloshirt etc.)
- Tenue soignée
- Si écoliers, alors les distinguer clairement en tant que samaritains collecteurs officiels

Récompenser:

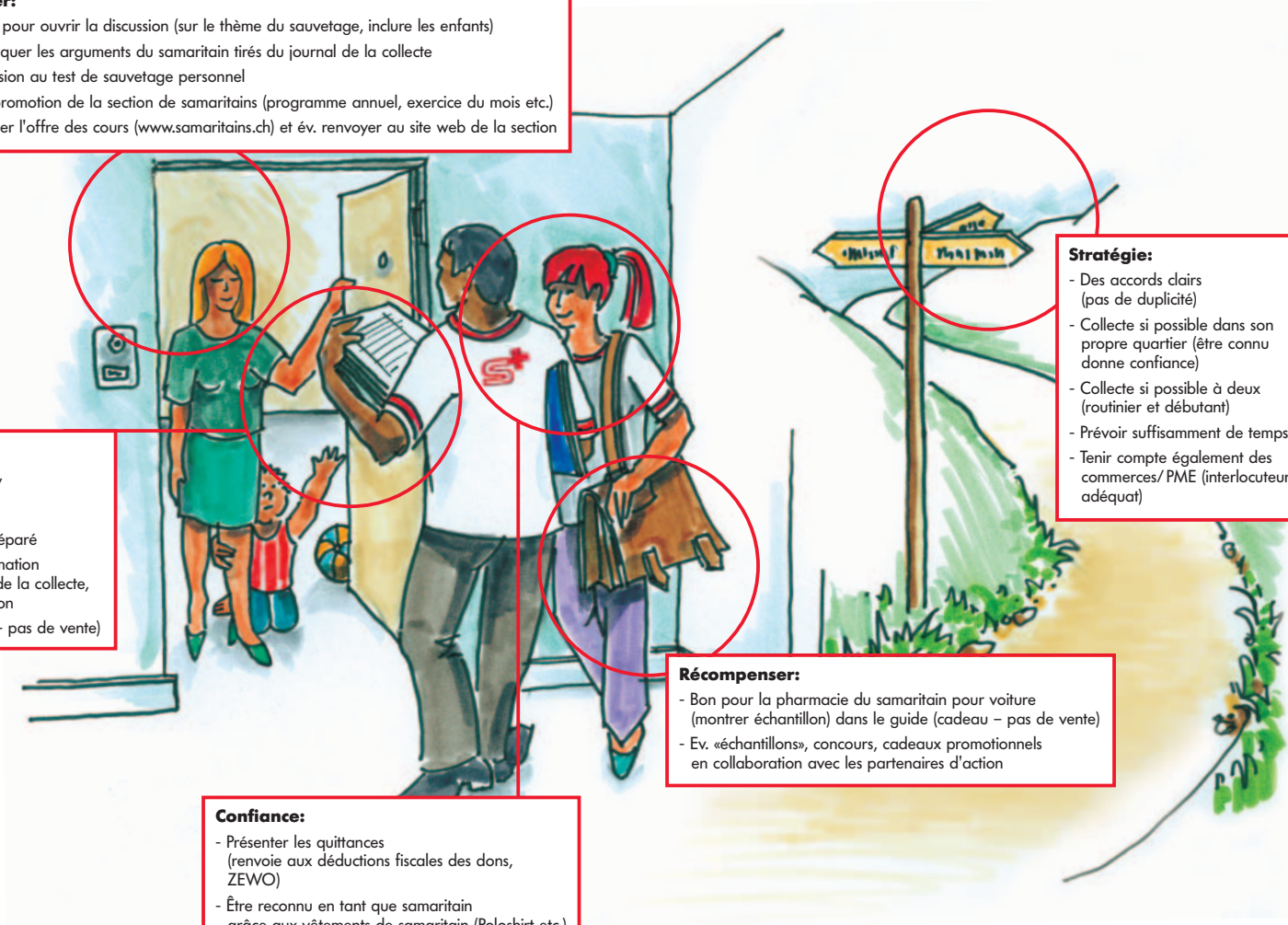
- Bon pour la pharmacie du samaritain pour voiture (montrer échantillon) dans le guide (cadeau – pas de vente)
- Év. «échantillons», concours, cadeaux promotionnels en collaboration avec les partenaires d'action

Stratégie:

- Des accords clairs (pas de duplicité)
- Collecte si possible dans son propre quartier (être connu donne confiance)
- Collecte si possible à deux (routinier et débutant)
- Prévoir suffisamment de temps
- Tenir compte également des commerces/ PME (interlocuteur adéquat)

Planification / Suivi

- Év. demander une autorisation auprès de la police du commerce (2 à 3 mois avant l'action)
- Accords avec les partenaires d'action (min. 2 mois avant l'action)
- Engagement/répartition du personnel (1 à 2 mois avant l'action)
- Localiser év. les donateurs de l'année passée (1 mois avant l'action)
- Formation et infos au personnel (arguments de collecte, déroulement etc. – 1 mois avant l'action)
- Communiqué de presse (1 semaine avant la collecte)
- Récueillir le feedback du personnel
- Lettre de remerciements au personnel, partenaires d'action, donateurs etc.
- Communiqué de presse «Remerciements publics» (juste après la collecte)
- Saisie des nouvelles adresses



Les clés du succès de la collecte dans la rue

Équipement du stand:

- Présenter le journal de la collecte, affichettes et guides
- Réaliser des grandes banderoles publicitaires avec le slogan de la collecte
- Caisse
- Pharmacie de voiture (exemplaire de démo)
- Distribuer év. des «échantillons», concours, cadeaux promotionnels en collaboration avec les partenaires d'action ou de l'assortiment de l'ASS
- Proposer év. des boissons non alcoolisées et des possibilités de s'asseoir

Choix du lieu:

- Bonne fréquence de passants
- Zone piétonne
- Place suffisante
- Prévoir év. une alternative en cas de mauvais temps (date de remplacement)

Engagement des samaritains:

- Le personnel doit être identifiable en tant que samaritain
- Susciter les discussions personnelles
- Promouvoir la section de samaritains (ambassadeur)
- Communiquer les arguments tirés du journal de la collecte
- Mentionner le test de sauvetage personnel et le bon pour une pharmacie de voiture (dans le guide)
- Poursuivre le but central de l'action (la collecte)

Démo de sauvetage:

- Position latérale
- Bandages d'urgence (év. aussi une action de mesure de tension artérielle)
- CPR/ défibrillation précoce
- Animation de cours de sauveteur

Stoppeur de passants:

- Créer des événements inhabituels
- Inclure les enfants (samaritains de demain)

Planification / Suivi

- Demander les autorisations (2 à 3 mois avant l'action)
- Accords avec les partenaires d'action (min. 2 mois avant l'action)
- Engagement du personnel (1 à 2 mois avant l'action)
- Formation et infos au personnel (arguments de collecte, déroulement etc. - 1 mois avant l'action)
- Inviter év. les donateurs de l'année passée (2 semaines avant l'action)
- Communiqué de presse (1 semaine avant la collecte)
- Récolter le feedback du personnel
- Lettre de remerciements au personnel, partenaires d'action, donateurs etc.
- Communiqué de presse «Remerciements publics» (juste après la collecte)
- Saisie des nouvelles adresses

Suivi de l'action:

- Réponses compétentes aux questions
- Promouvoir la section de samaritains (messages)

Partenaires d'action:

- Pompiers locaux, év. avec jeunes pompiers
- Pharmacies
- Hôpital (ambulance)
- Police, év. avec les cadets de la circulation
- Carrosserie

Les clés du succès de la collecte par chèques postaux (Direct Mail)

Adresses:

- Se procurer des adresses «chaudes» et actuelles (si possible de sa propre source)
- Acheter év. des adresses auprès de la commune, vendeurs d'adresses comme SPDS (www.spds.ch) ou Schober (www.schober.ch)
- Préparation en format Excel, numéros de téléphone inclus (pour ajustement)

Date:

- Tenir compte de la durée de collecte prévue par ZEWO
- Réception pour la fin de semaine (envoi en courrier B le mardi)

Contenu:

- Thème de l'année, avec renvoi aux cours de sauveteurs
- Arguments clairs et incitatifs (émotionnels) au don
- Sérieux (nous collectionnons nous-mêmes, reconnu par ZEWO)
- Déduction fiscale des dons
- Ev. mention des partenaires d'action
- Texte clairement articulé, max. 1/2 page A4
- Style et orthographe corrects

Bulletin de versement:

- Joindre 2 bulletins de versement (l'un pré rempli avec CHF 25.-, l'autre vierge – si le don de l'année passée dépassait les CHF 25.-, ne joindre qu'un seul bulletin).

Personnalisation:

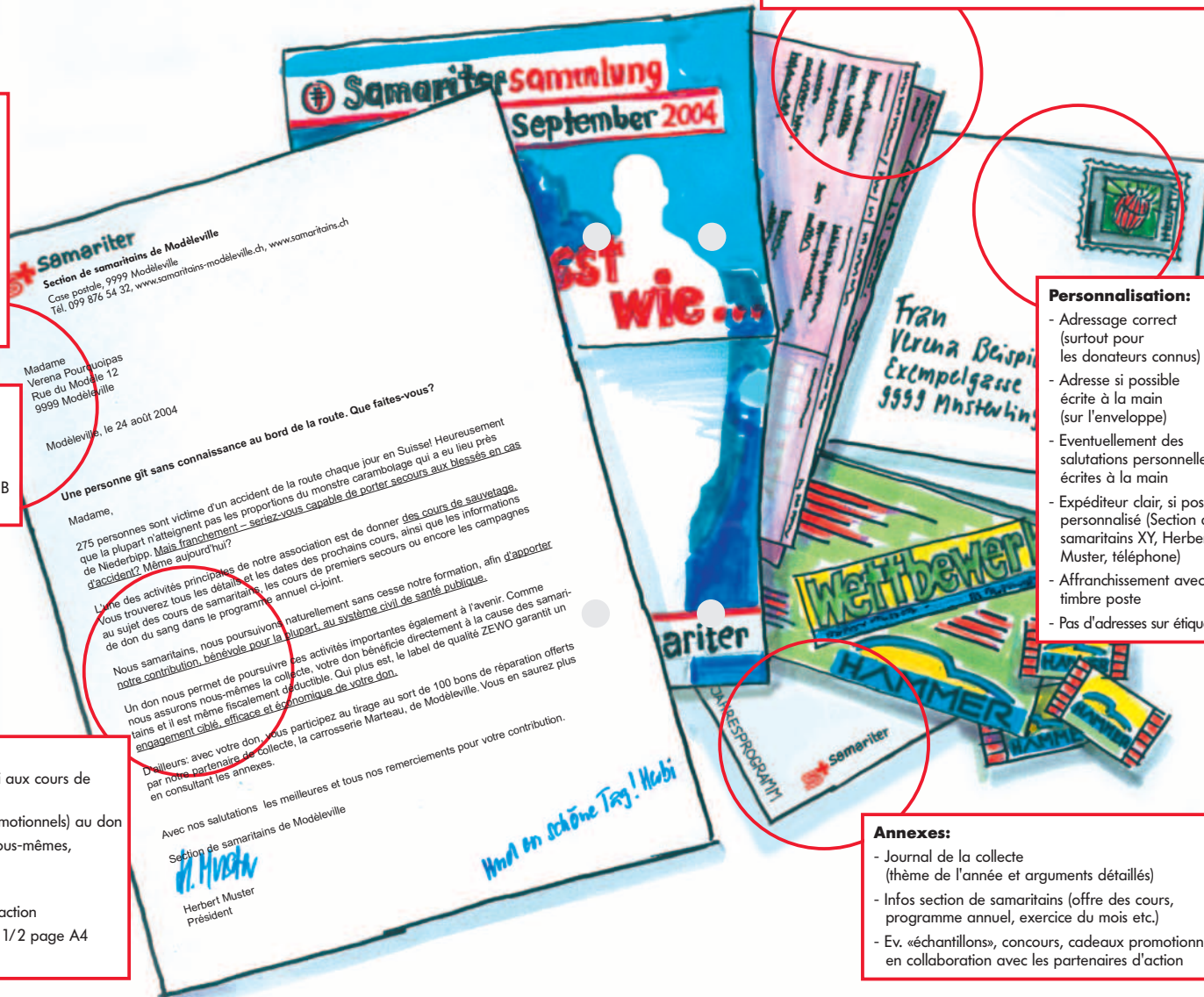
- Adressage correct (surtout pour les donateurs connus)
- Adresse si possible écrite à la main (sur l'enveloppe)
- Eventuellement des salutations personnelles écrites à la main
- Expéditeur clair, si possible personnalisé (Section de samaritains XY, Herbert Muster, téléphone)
- Affranchissement avec timbre poste
- Pas d'adresses sur étiquettes

Annexes:

- Journal de la collecte (thème de l'année et arguments détaillés)
- Infos section de samaritains (offre des cours, programme annuel, exercice du mois etc.)
- Ev. «échantillons», concours, cadeaux promotionnels en collaboration avec les partenaires d'action

Planification / Suivi

- Respecter en général les instructions de l'ASS
- Préparer un compte de collecte de section séparé (2 à 3 mois avant l'action)
- Commander les bulletins de versement (2 à 3 mois avant l'action)
- Sélectionner un bon matériel d'adresses (ancien et nouveau, 2 mois avant l'action)
- Accords avec les partenaires éventuels d'action (au moins 2 mois avant l'action)
- Trouver le personnel pour la mise sous plis du mailing (1 à 2 mois avant l'action)
- Préparer lettre et annexes (1 à 2 mois avant l'action)
- Impression gratuite de la lettre par l'ASS (1 mois avant l'action)
- Mise sous plis du mailing (1 semaine avant l'envoi)
- Communiqué de presse (1 semaine avant l'envoi)
- Lettre de remerciements aux donateurs, avec guide comme cadeau
- Lettre de remerciements aux partenaires d'action et au personnel
- Communiqué de presse de «Remerciements publics» (juste après la collecte)
- Demande de ristourne à l'ASS de 15% des frais
- Saisie des nouvelles adresses



Check-list de la manifestation – et l'on n'oublie rien!

A l'avance

- Choisir un lieu.
- Définir des alternatives en cas de mauvais temps.
- Organiser les branchements électriques/év. approvisionnement en eau.
- Vérifier les infrastructures existantes et disponibles. Commander ce qui manque.
- Selon les besoins, créer ou commander panneaux indicateurs, affiches et autres panneaux d'infos.
- Etablir un plan d'action et trouver suffisamment de personnel (y compris des remplaçants).
- Etablir des directives d'habillement et équiper le personnel.
- Restauration pour le personnel.
- Assurer l'accès aux toilettes pour le personnel.
- Organiser parking/transport du personnel sur le lieu d'action.
- Préparer les plaques d'identification.
- Informer/former le personnel.
- Demande aux partenaires d'action possibles.
- Accord sur les détails avec les partenaires d'action.
- Infos définitives aux partenaires d'action au sujet du déroulement, avec visite et démo.
- Organiser les animations (p. ex. exercer les bandages de plaies).
- Ev. conclure des assurances.
- Organiser le montage, démontage, nettoyage du lieu et débarras des déchets.
- Commander le matériel d'infos, de promotion et de merchandising à l'ASS (prendre garde aux délais de commande).
- Invitations aux donateurs de l'année précédente.
- Communiqué à la presse.

Derniers préparatifs

- Monter le matériel du stand et l'aménager.
- Préparer le matériel d'information (journal de la collecte, guide, programme annuel de la section, documentation des partenaires d'action, etc.), matériel promotionnel («échantillons», formulaires de concours) et le matériel de bureau.
- Préparer le matériel pour la démonstration.
- S'occuper de l'exemplaire de démonstration de la pharmacie de voiture.
- Préparer les branchements électriques et les rouleaux de câbles.
- Préparer les produits de nettoyage et les sacs poubelle.
- Organiser év. des boissons pour les visiteurs.

- Placer les panneaux indicateurs, affiches et autres panneaux d'infos.
- Initier le personnel du stand.
- Tester les appareils et exercer les démos.

Durant l'action

- Faire des photos (pour le rapport aux médias).
- Demander le feedback auprès du personnel et des visiteurs.
- Ev. ravitailler le stand.

Après l'action

- Démontage, nettoyage du lieu et débarras des déchets.
- Demander le feedback du personnel.
- Noter les points faibles pour faire mieux la prochaine fois.
- Lettre de remerciements au personnel, partenaire d'action, donateurs etc.
- Recueillir les articles de presse.
- Bilan avec l'ASS.
- Envoyer les «Remerciements publics» avec photo à la presse.
- Saisie des nouvelles adresses.



Le partenaire d'action – ensemble pour la bonne cause



Un communiqué de presse – digne d'être publié



Samariter

Section de samaritains de Modèleville

Case postale, 9999 Modèleville
Tél. 099 876 54 32, www.samaritains-modeleville.ch, www.samaritains.ch

Communiqué de presse

pour publication libre dans l'«ECHO de Modèleville» de la semaine 35:
(vous recevrez aujourd'hui également ce texte en document Word, y compris une image JPG
haute résolution par e-mail).

Des personnes sans connaissance et des blessés graves sur la place du village.

Une formation en premiers secours sauve souvent des vies!

Environ 275 personnes sont chaque jour victime d'un accident de la route en Suisse. Pour obtenir un permis de conduire, il est obligatoire de suivre un cours de premiers secours, mais avec le temps, on oublie le geste qui sauve.

Les dernières enquêtes montrent que de nombreux conducteurs ne seraient pas en mesure d'apporter les premiers secours. L'une des tâches principales de la section de samaritains de Modèleville consiste précisément à donner des cours de premiers secours. À l'occasion de la collecte annuelle des samaritains, la section fera une démonstration de ses connaissances le samedi 28 août, sur la place du village, devant la pharmacie Dubomélange.

En collaboration avec la carrosserie Marteau, nous allons simuler un accident toutes les heures, avec des blessés graves, et le public pourra admirer durant toute la journée une ambulance de l'hôpital régional de Modèleville.

Le président de la section de samaritains, Herbert Muster, espère voir la foule des grands jours à sa manifestation: «Nous voulons offrir au public des aperçus inoubliables sur notre très riche activité associative.»

«Service public» très avantageux dans le système de la santé publique

Les samaritains proposent régulièrement divers cours spéciaux de «Premiers secours» et organisent tous les six mois une action de don du sang – la prochaine aura lieu le 6 octobre, dans la salle polyvalente de Modèleville. Ils tiennent des postes de samaritains dans diverses manifestations publiques de la région. Afin de garantir ce travail bénévole, l'association dépend des dons de la population. Les samaritains de Modèleville vous remercient donc d'avance pour votre généreux soutien lors de leurs journées de collecte.

Infos: www.samaritains-modeleville.ch, www.samaritains.ch, Collecte des samaritains avec démos de sauvetage: le 28 août 2004, 8.30 à 17.00, Place du village, Modèleville

((Légende photo))

Sauveteur: grâce à leur parfaite formation, les samaritains savent comment agir en cas d'accidents de la route.

Modèleville, le 16 août 2004

PS. Dans l'optique de la prévention générale de la santé, nos samaritains effectueraient volontiers, comme l'année passée, des mesures exclusives de pression artérielle dans votre maison d'édition.

Merci – un mot qui déclenche bien des choses

Samariter

Section de samaritains de Modèleville

Case postale, 9999 Modèleville
Tél. 099 876 54 32, www.samaritains-modeleville.ch, www.samaritains.ch

Madame
Verena Pourquoipas
Rue du Modèle 12
9999 Modèleville

Modèleville, le 13 septembre 2004

Merci du fond du cœur!

Madame,

Nous avons reçu votre don il y a quelques jours. Merci beaucoup.

Vous nous permettez ainsi de continuer à donner une formation solide à nos membres et à offrir à la population des cours de premiers secours avantageux. Nous sommes persuadés d'apporter par ce biais une contribution importante à la santé publique. Rien que l'année passée, nos 38 membres de section étaient en service durant plus de 2000 heures.

Nous avons le plaisir de vous offrir en guise de remerciement le guide «Premiers secours dans la circulation routière» ci-joint. Nous espérons bien entendu que vous ne serez jamais confronté à une situation où vous en auriez besoin. D'ailleurs: si vous avez envie d'approfondir vos connaissances en matière de premiers secours, nous vous invitons cordialement à vous inscrire à l'un de nos cours de premiers secours – le prochain débute le 11 octobre, dans la salle communale.

Nous vous remercions encore une fois pour votre généreux soutien et l'intérêt que vous portez à notre section.

Avec nos salutations les meilleures

Section de samaritains de Modèleville

H. Muster
Herbert Muster
Président

PS. N'oubliez pas d'échanger le bon de la dernière page du guide dans votre pharmacie. Vous obtiendrez ainsi la pharmacie du samaritain exclusive pour voiture, avec son contenu de professionnel, au prix spécial de seulement CHF 73.– au lieu de CHF 90.–!